

Edición 1ª

Data de aplicación: 21/12/2011

## A. Obxecto

Definir a sistemática que garanta unha adecuada xestión relacionada coa infraestrutura dos centros de traballo e coa dotación dos mesmos, así como de outras condicións que afectan aos postos de traballo. En definitiva, que asegure a súa adecuada situación mediante o control e supervisión eficaz das condicións laborais nos centros de traballo da Universidade de Vigo.

## B. Alcance

Todos os centros de traballo, así como as condicións que afectan aos postos de traballo contemplados na avaliación de riscos laborais dos mesmos pertencentes á Universidade de Vigo, ou baixo a dependencia e organización directa desta. Inclúese:

- Situación de equipos e instalacións sometidas a regulación específica (sistemas de aire acondicionado, ascensores, caldeiras, instalación eléctrica, sistemas e equipos contra incendios, etc.).
- Situación e dotación da sinalización, e das caixas de primeiros auxilios.
- Situación de condicións construtivas básicas.
- Situación das condicións de orde e limpeza, e mantemento xeral.
- Situación da maquinaria (incluíndo vehículos, e outros medios de transporte), e equipos de traballo en xeral (ferramentas, mobiliario, escaleiras manuais, etc.).
- Situación do control dos produtos químicos.
- Situación da disposición de equipos de protección individual.

	Nome	Data	Selo e Sinatura
<i>Elaborado por</i> Servizo de Prevención de Riscos Laborais (SPRL)	Mª. José Montero Vilariño. Mª. del Carmen Álvarez González.	05/04/2010	
<i>Revisado por</i> Comité de Seguridade e Saúde (CSS)	José Manuel García Vázquez.	21/09/2011	
<i>Aprobado por</i> Xerencia	Manuel Fernández Jauregui.	21/12/2011	

*Edición 1ª*

*Data de aplicación: 21/12/2011*

---

*C. Histórico de revisións*

Edición primeira.

---

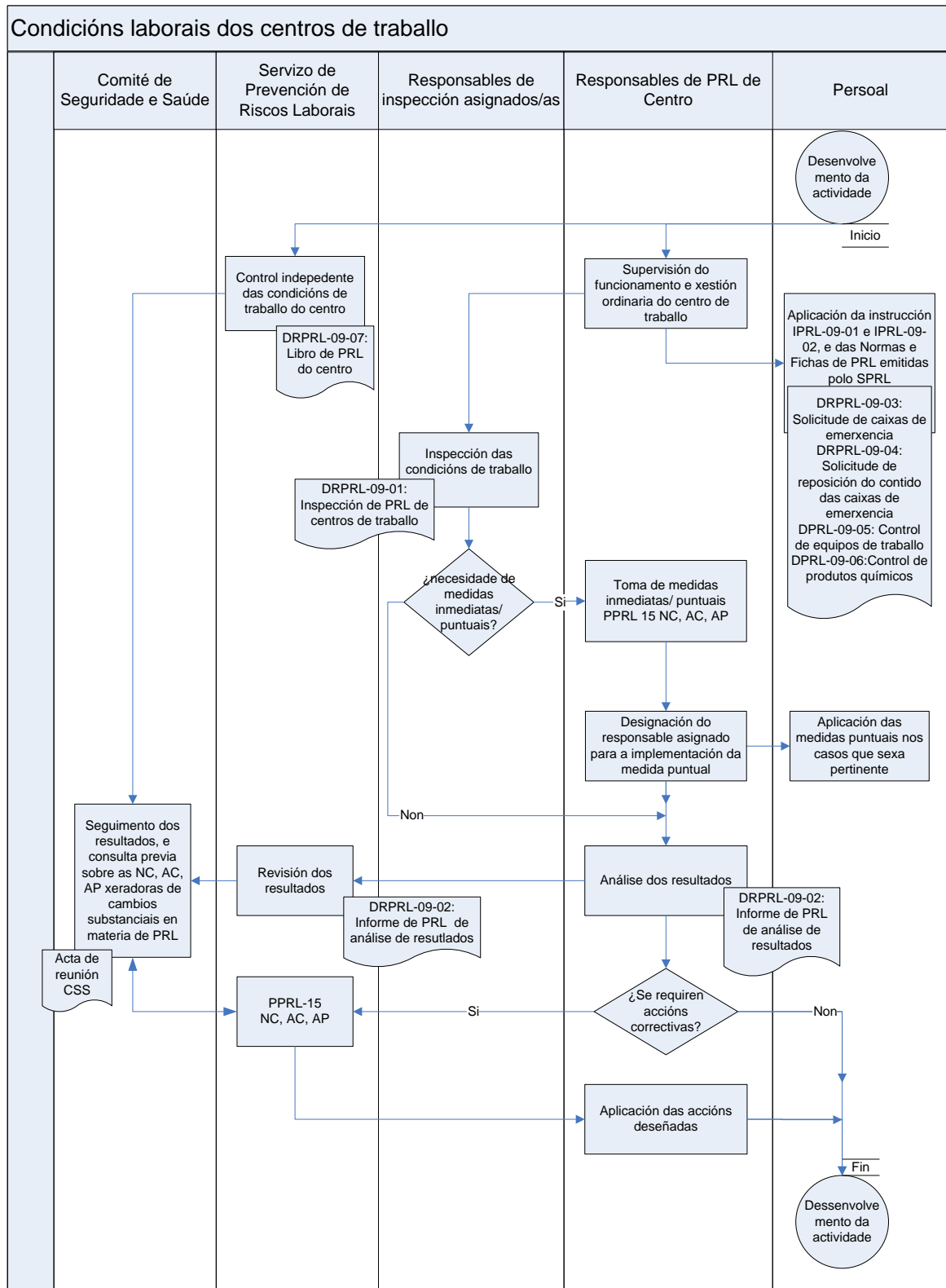
*D. Documentación de referencia*

Estándar OHSAS 18001.

Edición 1ª

Data de aplicación: 21/12/2011

E. Contido



Edición 1ª

Data de aplicación: 21/12/2011

---

## F. Comentarios do gráfico

1- Os deberes derivados da supervisión do funcionamento e xestión ordinaria do centro de traballo, e a dotación do mesmo directamente vinculada con aquela, aspectos nos que a responsabilidade dos mesmos recae nos responsables de PRL de cada centro, poden ser delegados por estes, en unha ou varias persoas, mediante a definición de funcións, asignación de responsabilidades e delegación de autoridade, en virtude da súa recoñecida autonomía e capacidade de xestión.

2- As medidas inmediatas e puntuais son aquelas que en xeral, non derivan nun risco para a integridade física ou saúde das persoas, e que ademais, teñen ou supoñen un escaso (ou nulo) grao de complexidade, non provocan modificacións na planificación da actividade preventiva, nin implican a toma de accións correctivas, ou preventivas, xeradoras de cambios substanciais no Sistema de Xestión da Prevención de Riscos Laborais, e o carácter, e a elección da medida a tomar é indubitativo. A título só enunciativo e ilustrativo móstranse como exemplo:

- Corrección do orde e limpeza no lugar de traballo.
- Reposición do material da caixa de primeiros auxilios.
- Corrección sinxela e directa na accesibilidade dos equipos de protección contra incendios.
- Reposición de lámpadas, bombillas, ou focos, cando non impliquen traballos con risco especial.
- Puntual non utilización, ou descoidos na conservación dun EPI, sempre que careza de significación grave para a seguridade e saúde da persoa.

3- A instrución IPRL-09-01, establece os requisitos correspondentes a:

- Xestión e utilización dos equipos de traballo en xeral, e en especial a documentación esixida sobre as máquinas.

4- A instrución IPRL-09-02, establece os requisitos correspondentes a:

- Xestión e utilización dos produtos químicos en xeral, e en especial a documentación e información esixida sobre os mesmos.

5- A periodicidade das inspeccións será trimestral. A periodicidade da análise dos resultados global será semestral.

6- O Servizo de Prevención de Riscos Laborais poderá inspeccionar e verificar as condicións de traballo referidas ao centro de traballo en calquera momento. Deixando constancia do resultado de dita inspección no "DRPRL-09-07: Libro de PRL do centro", que poderá xerar a toma de accións que se estimen oportunas en función do caso, aplicándose a sistemática descrita no procedemento "PPRL-15: Non conformidades, accións correctivas, e accións preventivas".

Edición 1ª

Data de aplicación: 21/12/2011

**G. Rexistros**

<i>Identificación</i>	<i>Arquivo</i>	<i>Responsable</i>	<i>Recuperación</i>	<i>Tempo</i>
DRPRL-09-01 Inspección de PRL de centros de traballo.	Centro de traballo Soporte papel/soporte informático.	Responsables de PRL do centro.	Por tempo.	5 anos.
DRPRL-09-02 Informe de PRL de análise de resultados.	Centro de traballo Soporte papel/soporte informático.	Responsables de PRL do centro.	Por tempo.	5 anos.
DRPRL-09-03 Solicitude de caixas de primeiros auxilios.	Centro de traballo Soporte papel/soporte informático.	Responsables de PRL do centro	Por tempo.	5 anos.
DRPRL-09-04 Solicitude de reposición do contido de caixas de primeiros auxilios.	Centro de traballo Soporte papel/soporte informático.	Responsables de PRL do centro.	Por tempo.	5 anos.
DRPRL-09-05 Control de equipos de traballo.	Centro de traballo Soporte papel/soporte informático.	Responsables de PRL do centro.	Por tempo.	5 anos.
DRPRL-09-06 Control de produtos químicos.	Centro de traballo Soporte papel/soporte informático.	Responsables de PRL do centro.	Por tempo.	5 anos.
DRPRL-09-07 Libro de PRL do centro.	Soporte papel.	Responsables de PRL do centro.	Por tempo.	5 anos.

Edición 1ª

Data de aplicación: 21/12/2011

---

## H. Indicadores

*Indicador: Nivel de cumprimento de PRL*

<i>Definición (ratio)</i>	<i>Unidade de medición</i>	<i>Valor de referencia</i>	<i>Responsable do seu seguimento</i>	<i>Periodicidade</i>
(Nº de inspeccións con deficiencias detectadas por centro / Total de inspeccións realizadas por centro) x 100.	Puntos porcentuais.	< 50%.	CSS.	Semestral.